



MULTIMEDIDOR INTELIGENTE DE MAGNITUDES ELECTRICAS

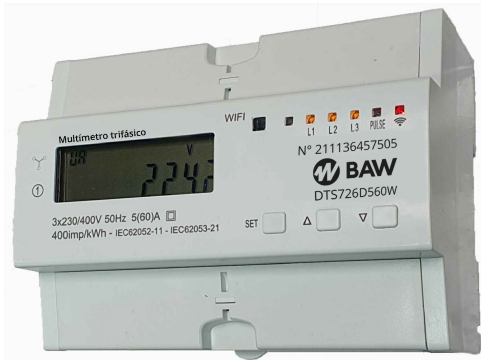
MULTÍMETRO TRIFÁSICO (4 hilos)

Comunicación WIFI

DTS726D560W



Manual de instalación y configuración



Manual DTS726D560W r05

3. Características básicas

- 3.1 Medición de energía activa positiva y negativa con energía negativa acumulada en energía positiva. Medición total de la energía reactiva.
- 3.2 Medición y visualización de las 3 fases: tensión (V) RMS, corriente (A) RMS, potencia activa (kW), factor de potencia (Cos ϕ) y frecuencia (Hz).
- 3.3 El LED de pulsos indica el funcionamiento del medidor, la salida de pulsos posee un aislamiento de acoplamiento óptico 18 ~ 27V 27mA.
- 3.4 Posee puerto de comunicación RS485 y comunicación WIFI
- 3.5 Medición de energía activa sin calibración bajo operación a largo plazo
- 3.6 Pantalla paso a paso con pulsador secuencial
- 3.7 Permite utilizar el software de la app **Smart Life** para la lectura de datos y el control remoto.
- 3.8 La app WIFI permite visualizar la corriente, tensión, potencia activa, la energía activa total trifásica y controlar el encendido y apagado.
- 3.9 Registro histórico Hora/Día/Mes/Año de la energía activa consumida mediante la app.
- 3.10 Función de prepago, si el saldo se agota, se cortará automáticamente. Esta función puede activarse/desactivarse mediante la aplicación.
- 3.11 Control ON/OFF mediante función de voz.
- 3.12 Los datos de energía se guardan en el chip de memoria cuando se apaga, también mide la energía cuando se pierde la conexión WIFI, y actualizará la energía en la aplicación cuando vuelva a conectar la WIFI.

4. Principios de funcionamiento

Las tensiones y las corrientes de las 3 fases se muestrean desde el circuito de alimentación respectivo y se transforman en una señal RMS adecuada, que se transporta al circuito integrado, luego la señal de pulso de salida del medidor en una apropiación positiva de la potencia medida para ser visualizada en el contador LCD para realizar la medición de energía. El medidor tiene salida de pulso de energía para probar con ancho de pulso de 80 + 20ms.



5. Terminales de conexionado

El medidor posee en su parte inferior bornes con apriete a tornillo aptos para el conexionado del circuito de alimentación y carga dimensionados para conductores de cobre flexibles de 4-35mm². En la parte superior posee borneras para los circuitos de pulso y RS485. Los terminales y borneras poseen cubiertas rebatibles transparentes con dispositivos de precintado.

6. Empleo

6.1 Vista frontal



Indicación de LED WIFI presiona el botón de disminuir \square durante 10 segundos, el LED WIFI parpadeará con un intervalo de 1 segundo, lo que significa que el medidor ingresará al estado de emparejamiento. Si el LED WIFI se enciende todo el tiempo, significa que el medidor está conectado a la red WIFI correctamente.



Indicación LED de impulso: parpadeará con diferentes intervalos de velocidades según la carga del medidor.

1. Descripción General

El multímetro inteligente multifunción modelo WIFI DTS726D560W está diseñado para medir las variables eléctricas de corriente alterna en redes trifásicas de 4 hilos. El multímetro posee un puerto de comunicación MODBUS-RTU RS485, generador de pulsos/Wh y comunicación WIFI, e la app **Smart Life** para lectura remota y control de encendido/apagado. Todas sus funciones cumplen con los requisitos técnicos relativos a la medición de magnitudes eléctricas y registro de Wh trifásica de la Clase 1 conforme al estándar IEC 62053-21, y sus reglas de comunicación de datos cumplen con el requisito de MODBUS-RTU y WIFI 802.11b/g/n. Su excelente diseño y construcción aseguran una vida útil prolongada con la ventaja de alta estabilidad, capacidad de sobrecarga, bajas pérdida de potencia y pequeñas dimensiones, en solo 7 módulos DIN.

Debe instalarse en un entorno adecuado con un rango de temperatura ambiente entre -25~55° C, y humedad relativa inferior al 75%. Está fabricado de acuerdo con la norma internacional IEC 62052-11 sobre "Pruebas de requisitos generales y condiciones de prueba de equipos de medición de electricidad (CA)" e IEC 62053-21 sobre "Medidores estáticos para energía activa (clases 1 y 2)".

2. Especificaciones y características técnicas

2.1 Características

Modelo	DTS726D560W
Frecuencia	50Hz
Rango de corriente	5(60)A
Tensión nominal	3x230/400V
Rango de tensión	90%Un ~110%Un
Limites de tensión	70%Un ~120%Un
kWh precisión	Clase 1
R.M.S precisión	Clase 0,5
Constante de pulso	400 pulsos/kWh
RS485 puerto	MODBUS-RTU protocolo, 1200 ~ 9600bps, sin paridad, p/defecto 9600 bps
WIFI	802.11b/g/n, solamente 2.4GHz network

2.3 Parámetros técnicos

2.3.1 Precisión básica

Corriente (A) Conexión directa	Factor de potencia (Cos ϕ)	Error básico (%)
0,05Ib≤I<0,1Ib	1,0	+1,5
0,1Ib≤I≤Imáx	1,0	+1,0
0,1Ib≤I<0,2Ib	0,5(L) 0,8(C)	+1,5
0,2Ib≤I≤Imáx	0,5(L) 0,8(C)	+1,0

2.3.2 Perdidas propias del medidor: perdidas del circuito de corriente: ≤1,5VA. Perdidas del circuito de tensión: ≤2W/8VA

2.3.3 Corriente de arranque: dentro del rango de tensión nominal, frecuencia nominal y Cos ϕ = 1, el medidor registra a partir de una I_b > 0,2%

2.3.4 Anti-arrastre: el medidor tiene un circuito lógico antideslizante. Cuando la Un supera el 115% o se interrumpe la circulación de corriente, el medidor no emitirá más pulsos.

2.3.5 Vida media: con un funcionamiento normal conforme a lo especificado en este manual las características técnicas se mantendrán inalterables por al menos 10 años.

2.3.6 Pantalla LCD: 6 + 2 (999999.99kWh)

3. Características básicas

- 3.1 Medición de energía activa positiva y negativa con energía negativa acumulada en energía positiva. Medición total de la energía reactiva.
- 3.2 Medición y visualización de las 3 fases: tensión (V) RMS, corriente (A) RMS, potencia activa (kW), factor de potencia (Cos ϕ) y frecuencia (Hz).
- 3.3 El LED de pulsos indica el funcionamiento del medidor, la salida de pulsos posee un aislamiento de acoplamiento óptico 18 ~ 27V 27mA.
- 3.4 Posee puerto de comunicación RS485 y comunicación WIFI
- 3.5 Medición de energía activa sin calibración bajo operación a largo plazo
- 3.6 Pantalla paso a paso con pulsador secuencial
- 3.7 Permite utilizar el software de la app **Smart Life** para la lectura de datos y el control remoto.
- 3.8 La app WIFI permite visualizar la corriente, tensión, potencia activa, la energía activa total trifásica y controlar el encendido y apagado.
- 3.9 Registro histórico Hora/Día/Mes/Año de la energía activa consumida mediante la app.
- 3.10 Función de prepago, si el saldo se agota, se cortará automáticamente. Esta función puede activarse/desactivarse mediante la aplicación.
- 3.11 Control ON/OFF mediante función de voz.
- 3.12 Los datos de energía se guardan en el chip de memoria cuando se apaga, también mide la energía cuando se pierde la conexión WIFI, y actualizará la energía en la aplicación cuando vuelva a conectar la WIFI.

4. Principios de funcionamiento

Las tensiones y las corrientes de las 3 fases se muestrean desde el circuito de alimentación respectivo y se transforman en una señal RMS adecuada, que se transporta al circuito integrado, luego la señal de pulso de salida del medidor en una apropiación positiva de la potencia medida para ser visualizada en el contador LCD para realizar la medición de energía. El medidor tiene salida de pulso de energía para probar con ancho de pulso de 80 + 20ms.



5. Terminales de conexionado

El medidor posee en su parte inferior bornes con apriete a tornillo aptos para el conexionado del circuito de alimentación y carga dimensionados para conductores de cobre flexibles de 4-35mm². En la parte superior posee borneras para los circuitos de pulso y RS485. Los terminales y borneras poseen cubiertas rebatibles transparentes con dispositivos de precintado.

6. Empleo

6.1 Vista frontal



Indicación de LED WIFI presiona el botón de disminuir \square durante 10 segundos, el LED WIFI parpadeará con un intervalo de 1 segundo, lo que significa que el medidor ingresará al estado de emparejamiento. Si el LED WIFI se enciende todo el tiempo, significa que el medidor está conectado a la red WIFI correctamente.



Indicación LED de impulso: parpadeará con diferentes intervalos de velocidades según la carga del medidor.

Señal de relé apagado: El icono en la pantalla LCD significa que el relé está apagado (OFF).

SET



Botón de configuración: puede presionar este botón durante los últimos 3 segundos ingresando para cambiar el ID MODBUS-RTU y la velocidad en baudios del puerto RS485.

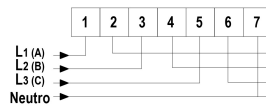
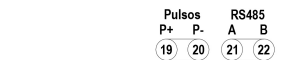
Enlace ascendente: se utiliza para mostrar paso a paso y configurar el valor en el modo de configuración.

Enlace descendente: se utiliza para mostrar paso a paso y configurar el valor en el modo de configuración. Si presiona este botón durante los últimos 10 segundos, entrará en el estado de espera para la red de distribución WIFI.

L1-L2-L3

Indicadores de presencia de tensión de línea

6.2 Diagrama de conexionado



Terminales: 1B y 2A p/conectar el Puerto RS485; Terminales: +4 y -3 p/conectar el emisor de pulsos.

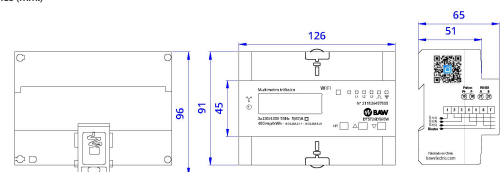
6.3 Instalación.

6.3.1 El medidor solo debe ser instalado y conexionado por personal técnico matriculado. Previo a su instalación se debe verificar que el cuerpo no posea ningún daño visible.

6.3.2 El medidor está diseñado para fijarse sobre riel DIN simétrico de 35mm², debe instalarse en un gabinete a prueba de salpicaduras de agua en interiores (IP42) o de ingreso de agua en exteriores (IP54). El gabinete deberá ser aislante e ignífugo en su totalidad, preferentemente de montaje en superficie a una altura recomendada de aproximadamente 1,7mts. se debe verificar que en el lugar de instalación no existan gases de ninguna naturaleza, ni tampoco vapor de agua.

6.3.3 El conexionado se deberá efectuar de acuerdo a los diagramas del presente manual empleando conductores de cobre flexible (IRAM 2183) de sección apropiada (4-35mm²) conforme a la corriente nominal del circuito en el cual estará intercalado. Se deberá verificar que los terminales estén correctamente apretados (5Nm).

6.3.4 Dimensiones (mm.)



7. Transporte y almacenamiento

7.1 Se deben evitar impactos o golpes durante el transporte y desembalaje.

7.2 Los productos deben almacenarse en el embalaje original y mantenerse con una temperatura que no exceda los siguientes límites -40~70° C, con una humedad relativa <75% y sin gases corrosivos a su alrededor.

7.3 En el depósito, debe estibarse apropiadamente con no más de 7 cajas apiladas en vertical.

8. Periodo de garantía

Sera de 12 meses a partir de la fecha de venta y siempre que la instalación haya sido efectuada por personal técnico matriculado y que se haya operado correctamente de acuerdo con los requisitos del manual del usuario. El medidor deberá ser remitido al Servicio Técnico de BAW Electric, el cual determinará su reparación o reemplazado sin otro tipo de compensación.

9. Formato

9.1 Comando de lectura (código de función 03)

Medición ID	Código de función	Dirección del registro	Numero de datos	Código de verificación (CRC)
1 byte	1 byte	2 byte	2 byte	2 byte

Medición ID	Código de función	Dirección del registro	Numero de datos	Código de verificación (CRC)
1 byte	1 byte	1 byte	n byte	2 byte

9.2 Comando de escritura (código de función 10)

Medición ID	Código de función	Dirección del registro	Numero de datos	Longitud de los datos n	Área de datos	Código de verificación (CRC)
1 byte	1 byte	2 byte	2 byte	1 byte	n byte	2 byte

Medición ID	Código de función	Dirección del registro	Numero de datos	Código de verificación (CRC)
1 byte	1 byte	2 byte	2 byte	2 byte

9.3 Registro de direcciones de medición de energía

Dirección	Variable	Longitud de R/W	Formato de datos	Firmar	Modelo de datos
0000H 0001H	Energía activa total	R	Cada kWh de energía eléctrica ocupa 4 bytes XXXXXXXX	Sin firmar	Dword
0002H 0003H	Energía reactiva total	R	Cada kWh de energía eléctrica ocupa 4 bytes XXXXXXXX	Sin firmar	Dword
0004H 0005H	Energía reactiva directa	R	Cada kWh de energía eléctrica ocupa 4 bytes XXXXXXXX	Sin firmar	Dword
0006H 0007H	Energía reactiva inversa	R	Cada kWh de energía eléctrica ocupa 4 bytes XXXXXXXX	Sin firmar	Dword
0008H 0009H	Energía activa directa	R	Cada kWh de energía eléctrica ocupa 4 bytes XXXXXXXX	Sin firmar	Dword
000AH 000BH	Energía activa inversa	R	Cada kWh de energía eléctrica ocupa 4 bytes XXXXXXXX	Sin firmar	Dword
0010H	Frecuencia	R	XXXX	Sin firmar	Word
0012H	Reservada	Reservada	Reservada	Sin firmar	Dword
0013H	Reservada	Reservada	Reservada	Sin firmar	Dword
0014H	Reservada	Reservada	Reservada	Sin firmar	Dword
0015H byte alto	Dirección de comunicación	R/W	001-247	Sin firmar	Char
0016H byte bajo	Velocidad de comunicación en baudios	R/W	01—9600bps (por defecto) 02—4800bps 03—2400bps 04—1200bps	Sin firmar	Char
0017H	Relación del TI	R/W	1-9999	Sin firmar	
0018H	Relación del TU	R/W	1-9999	Sin firmar	
001AH	Relé del control de estado	R/W	1 means ON 0 means OFF	Sin firmar	
0080H	Tensión de fase A	R	XXX.X V	Sin firmar	Word
0081H	Tensión de fase B	R	XXX.X V	Sin firmar	Word
0082H	Tensión de fase C	R	XXX.X V	Sin firmar	Word
0083H	Corriente de fase A	R	XXX.XX A	Sin firmar	Word
0084H	Corriente de fase B	R	XXX.XX B	Sin firmar	Word
0085H	Corriente de fase C	R	XXX.XX C	Sin firmar	Word

5

0086H 0087H	Potencia activa total	R	XX.XXX KW	Firmada	Dword
0088H	Potencia activa fase A	R	XX.XXX KW	Firmada	Word
0089H	Potencia activa fase B	R	XX.XXX KW	Firmada	Word
008AH	Potencia activa fase C	R	XX.XXX KW	Firmada	Word
008BH 008CH	Potencia reactiva total	R	XX.XXX KVAr	Firmada	Dword
008DH	Potencia reactiva fase A	R	XX.XXX KVAr	Firmada	Word
008EH	Potencia reactiva fase B	R	XX.XXX KVAr	Firmada	Word
008FH	Potencia reactiva fase C	R	XX.XXX KVAr	Firmada	Word
0090H 0091H	Potencia aparente total	R	XX.XXX KVA	Sin firmar	Dword
0092H	Potencia aparente fase A	R	XX.XXX KVA	Sin firmar	Word
0093H	Potencia aparente fase B	R	XX.XXX KVA	Sin firmar	Word
0094H	Potencia aparente fase C	R	XX.XXX KVA	Sin firmar	Word
0095H	Factor de potencia	R	X.XXX	Sin firmar	Word
0096H	Factor de potencia fase A	R	X.XXX	Sin firmar	Word
0097H	Factor de potencia fase B	R	X.XXX	Sin firmar	Word
0098H	Factor de potencia fase C	R	X.XXX	Sin firmar	Word

Por favor decodificar los datos (potencia activa o potencia reactiva) de acuerdo con el firmado / no firmado

9. Visualización en pantalla

	Información		LCD DISPLAY
01	Velocidad de transmisión	baudios	b 0000
02	Nº de serie, primeros 6 dígitos		H 000000
03	Nº de serie, segundos 6 dígitos		L 000000
04	MODBUS RS485 ID		id 00c
05	Constante de Pulsos	Imp/kWh	C 0000
06	Energía activa total	kWh	oc 000000
07	Energía activa importada	kWh	o 000000
08	Energía activa exportada	kWh	o; -000000
09	Energía reactiva total	kVAh	to 000000
10	Balance de energía	kWh	e 00000.0
11	Tensión de fase A	V	UA 000.
12	Tensión de fase B	V	Ub 000
13	Tensión de fase C	V	UC 000
14	Corriente de fase A	A	IA 000.C
15	Corriente de fase B	A	Ib 000.I
16	Corriente de fase C	A	Ic 000.I
17	Potencia activa Total	kW	P 00.00
18	Potencia activa fase A	kW	Pa 00.00
19	Potencia activa fase B	kW	Pb 00.00
20	Potencia activa fase C	kW	Pc 00.00
21	Potencia reactiva Total	kVAh	q 00.00
22	Potencia reactiva fase A	kVAh	qA 00.00
23	Potencia reactiva fase B	kVAh	qB 00.00
24	Potencia reactiva fase C	kVAh	qC 00.00
25	Factor de potencia	Cosφ	Pf 0.00

6

26	Factor de potencia fase A	Cosφ	Pfa 0.00
27	Factor de potencia fase B	Cosφ	Pfb 0.00
28	Factor de potencia fase C	Cosφ	Pfc 0.00
29	Frecuencia	Hz	F 00.00



10. Función WIFI

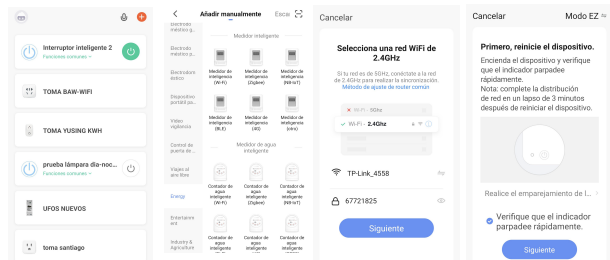
10.1 Descargue de Google Play o App Store la app "Smart Life"

(también puede escanear el siguiente código QR con la cámara de su teléfono para la descarga)

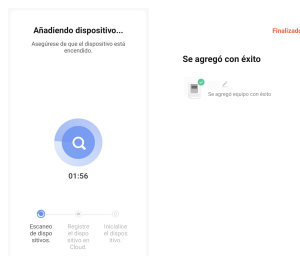
10.2 Deje que su teléfono móvil conecte el WIFI de la casa y abra el software de la aplicación. Siga la guía de la misma para registrarse e iniciar sesión en la cuenta para agregar el dispositivo. Asegúrese de que el dispositivo esté encendido y presione el botón con la flecha descendente durante 10 segundos, el LED WIFI parpadeará rápidamente para permitir que el medidor ingrese al estado de espera de la red de distribución WIFI, luego haga clic en el botón Confirmar.

10.3 Agregar un dispositivo

Primero verifique que su teléfono haya conectado la red WIFI disponible, luego haga clic en el botón "agregar dispositivo". El medidor solo emplea red WIFI de 2.4GHz, no puede usarse con una red WIFI de 5GHz.



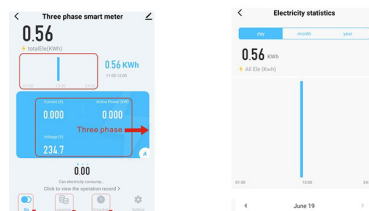
Si el equipo se conecta correctamente, puede realizar el Conexión/Desconexión de la carga, temporización, y la lectura de energía activa, corriente, tensión, potencia activa e historial de energía.



7

11. Detalle de las mediciones

Mostrará los valores R.M.S de las magnitudes medidas y la energía activa bidireccional y contrastará la energía activa.



Importar energía activa: mide la energía activa positiva total

Exportar energía activa: mide la energía activa inversa, como la generación de energía solar, algunos generadores de energía en funcionamiento.

Normalmente, la energía activa total = | Importar energía activa | + | Exportar energía activa |

Contraste de energía activa: se utiliza para contrastar los kWh que se registran con el medidor de la compañía eléctrica u otro medidor de kWh.

Todas las mediciones son True R.M.S.

12. Menú de inicio

Conexión/Desconexión del medidor (carga).

Puede cambiar el nombre de su medidor y/o eliminar el medidor de su lista de dispositivos.

Puede temporizar los periodos de medición.

Interacción inteligente: puede usar la voz para controlar el Conexión/Desconexión del medidor, por el momento solo admite el sonido inteligente Cat Elf y el dispositivo de sonido inteligente Echo (Alexa).

8